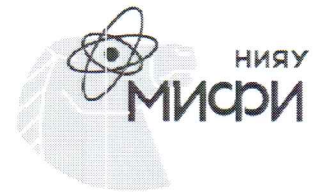




Министерство науки и высшего
образования Российской
Федерации



Федеральное государственное автономное образовательное
учреждение высшего образования
«Национальный исследовательский ядерный университет «МИФИ»



УТВЕРЖДАЮ
и.о. директора ТФ НИЯУ МИФИ

 Ю.А. Маслов

«14» апреля 2022 г.

ОТЧЕТ
ТАШКЕНТСКОГО ФИЛИАЛА НИЯУ МИФИ
О РЕЗУЛЬТАТАХ САМООБСЛЕДОВАНИЯ
за 2021 год

Москва 2022

1	Общие сведения	3
1.1	Организационно-правовое обеспечение образовательной деятельности.....	3
1.2	Миссия и стратегическая цель.....	5
1.3	Структура и система управления.....	5
1.4	Планируемые результаты деятельности	6
2	Образовательная деятельность	18
2.1	Реализуемые образовательные программы и их содержание	19
2.2	Качество подготовки обучающихся.....	22
2.3	Учебно-методическое и библиотечно-информационное обеспечение образовательных программ.....	33
2.4	Кадровое обеспечение по направлениям подготовки.....	34
2.5	Организация повышения квалификации профессорско-преподавательского состава	35
3	Научно-исследовательская деятельность	36
3.1	Сведения об основных научных школах и планах развития основных научных направлений	36
3.2	Объем проведенных научных исследований.....	40
3.3	Опыт использования результатов проведенных научных исследований в образовательной деятельности. Внедрение собственных разработок в производственную практику	44
3.4	Анализ эффективности научной деятельности	47
4	Международная деятельность	49
4.1	Участие в международных образовательных и научных программах	49
4.2	Обучение иностранных студентов	54
4.3	Мобильность научно-педагогических работников и студентов в рамках международных межвузовских обменов	54
5	Внеучебная работа	55
5.1	Организация воспитательной работы	55
5.2	Участие студентов и педагогических работников в общественно-значимых мероприятиях.....	56
6	Материально-техническое обеспечение	59
6.1	Объекты недвижимости: земельные участки, здания, строения, сооружения	59
6.2	Учебно-лабораторная база, уровень ее оснащения	59
6.3	Социально-бытовые условия.....	60

1. Общие сведения

1.1 Организационно-правовое обеспечение образовательной деятельности

Федеральное государственное автономное образовательное учреждение высшего образования «Национальный исследовательский ядерный университет «МИФИ» (далее – НИЯУ МИФИ, Университет) является унитарной некоммерческой организацией, созданной для образовательных, научных, социальных и иных функций некоммерческого характера.

Университет основан в 1942 г. постановлением Совета Народных Комиссаров СССР от 23 ноября 1942 г. № 1871-872с как Московский механический институт боеприпасов (ММИБ).

Приказом Всесоюзного комитета по делам высшей школы СССР и Народного комиссариата боеприпасов СССР от 9 января 1945 г. № 18 переименован в Московский механический институт (ММИ). В институте организованы три факультета: механико-технологический, конструкторский и точной механики.

В 1952 году по Постановлению Правительства СССР были созданы первые четыре отделения МИФИ в закрытых городах (Озерск, Новоуральск, Лесной, Саров) для подготовки кадров для предприятий атомной отрасли.

Приказом Министерства культуры СССР от 28 октября 1953 г. № 659 Московский механический институт (ММИ) переименован в Московский инженерно-физический институт (МИФИ).

Указом Президиума Верховного Совета СССР 7 января 1967 года Московский инженерно-физический институт за достижения в подготовке специалистов и проведении научных исследований награжден орденом Трудового Красного Знамени.

В 1993 году приказом Госкомвуза России от 22.11.1993 № 364 МИФИ был переименован в Московский государственный инженерно-физический институт (технический университет).

Приказом Министерства образования Российской Федерации от 13 декабря 2001 г. № 4044 Московский государственный инженерно-физический институт (технический университет) переименован в Московский инженерно-физический институт (государственный университет).

Указом Президента Российской Федерации от 7 октября 2008 г. № 1448 на базе Государственного образовательного учреждения высшего профессионального образования «Московский инженерно-физический институт (государственный университет)» создан Национальный исследовательский ядерный университет.

Распоряжением Правительства Российской Федерации от 8 апреля 2009 г. № 480-р Государственное образовательное учреждение высшего профессионального образования «Московский инженерно-физический институт (государственный университет)» переименовано в Федеральное государственное бюджетное образовательное учреждение высшего профессионального образования «Национальный исследовательский ядерный университет «МИФИ» и реорганизовано путем присоединения к нему пяти образовательных учреждений высшего образования и 12 образовательных учреждений среднего

профессионального образования, расположенных в городах присутствия Госкорпорации Росатом.

Приказом Министерства образования и науки российской Федерации от 13 декабря 2011 г. № 2826 Национальному исследовательскому ядерному университету «МИФИ» присвоен статус автономного учреждения.

В 2013 году НИЯУ МИФИ победил в конкурсе на предоставление государственной поддержки ведущим университетам Российской Федерации в целях повышения их конкурентоспособности среди ведущих мировых научно-образовательных центров (Проект 5-100).

В 2016 г. приказом Министерства образования и науки от 26 февраля 2016 г. №156 федеральное государственное автономное образовательное учреждение высшего профессионального образования «Национальный исследовательский ядерный университет «МИФИ» переименовано в федеральное государственное автономное образовательное учреждение высшего образования «Национальный исследовательский ядерный университет «МИФИ».

В 2018 г. был создан филиал НИЯУ МИФИ в городе Ташкент Республики Узбекистан в соответствии с поручением Председателя Правительства Российской Федерации Д.А. Медведева ДМ-П8-3905р и Постановлением Президента Республики Узбекистан Ш.М. Мирзиёева от 20.07.2018 г. № ПП-3875 «О создании и организации деятельности в городе Ташкенте филиала Федерального государственного автономного образовательного учреждения высшего образования «Национальный исследовательский ядерный университет «МИФИ».

Полное наименование филиала на русском языке – Филиал федерального государственного автономного образовательного учреждения высшего образования «Национальный исследовательский ядерный университет «МИФИ» в городе Ташкенте.

Сокращенное наименование филиала на русском языке – Ташкентский филиал НИЯУ МИФИ, ТФ НИЯУ МИФИ

Полное наименование филиала на английском языке – Branch of National Research Nuclear University MEPHI in Tashkent.

Место нахождения филиала: Республика Узбекистан, город Ташкент, Мирзо-Улугбекский район, поселок Улугбек, улица Хуросон, дом 1.

Ташкентский филиал НИЯУ МИФИ осуществляет образовательную деятельность и ведет подготовку специалистов по основным образовательным программам высшего образования бакалавриата. Образовательная деятельность осуществляется на основании лицензии на осуществление образовательной деятельности № 2151 от 24 мая 2016 года (серия 90Л01 № 0009189) с Приложением № 21.2 (серия 90По1 № 0045945).

ТФ НИЯУ МИФИ ведет подготовку специалистов по указанным в лицензии образовательным программам непрерывно и по уровням высшего образования, установленным в Российской Федерации в очной форме обучения.

ТФ НИЯУ МИФИ имеет право выдавать документы государственного образца о соответствующем образовании.

1.2 Миссия и стратегическая цель

В декабре 2017 года Госкорпорация «Росатом» и Правительство Узбекистана

в Ташкенте подписали соглашение о сотрудничестве в области использования атомной энергии в мирных целях. Согласно этому соглашению к 2028 году планируется построить атомную электростанцию с двумя энергоблоками мощностью 1200 мегаватт каждый с реакторными установками типа ВВЭР.

Основной задачей Ташкентского филиала НИЯУ МИФИ является обеспечение подготовки высококвалифицированных инженерно-технических кадров, способных решать важнейшие научно-технологические и производственные задачи в интересах отраслевых нужд ядерной энергетики Республики Узбекистан.

1.3 Структура и система управления

В структуру НИЯУ МИФИ входят: головная площадка Университета (г. Москва), 17 филиалов, расположенных в 4 Федеральных округах Российской Федерации, а также Ташкентский филиал в Республике Узбекистан.



Рис. 1.3.1. Структура управления университетом

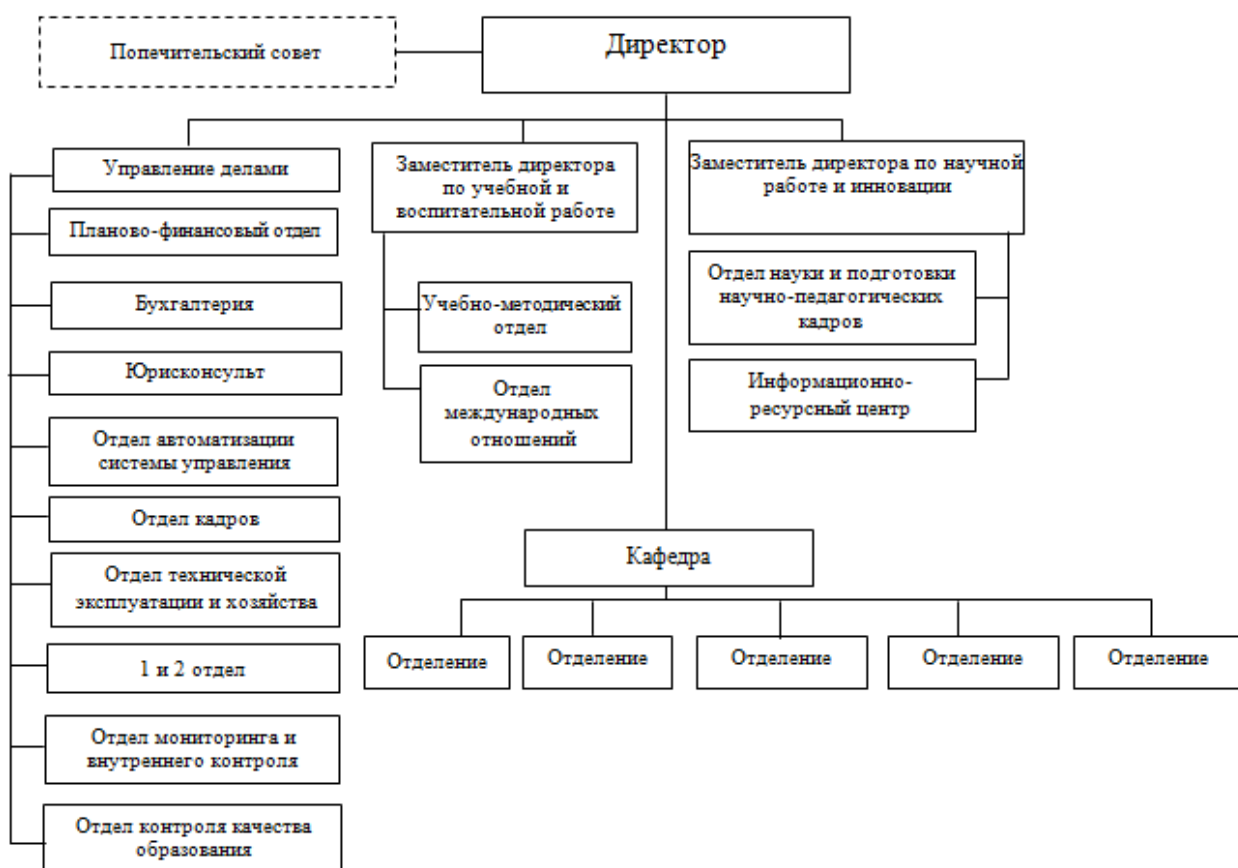


Рис. 1.3.2. Структура управления ТФ НИЯУ МИФИ

1.4 Планируемые результаты деятельности

В Ташкентском филиале НИЯУ МИФИ готовятся высококвалифицированные инженерно-технические кадры, способные решать важнейшие научно-технологические и производственные задачи для ядерной энергетики и технологий.

Основными задачами и направлениями деятельности филиала, определенными узбекской и российской сторонами являются:

- подготовка высококвалифицированных инженерно-технических кадров;
- развитие системы подготовки специалистов и научных кадров на основе принципа непрерывности и преемственности образования и науки;
- проведение фундаментальных и прикладных научных исследований в области ядерной физики и технологий;
- разработка и внедрение новых образовательных программ и форм обучения, направленных на совершенствование и модернизацию системы подготовки инженерно-технических кадров;
- развитие и укрепление долгосрочных отношений с ведущими образовательными учреждениями, научно-исследовательскими центрами в образовательной и научно-технической сферах.

В 2021 году продолжена успешная реализация Проекта «Развитие национального исследовательского ядерного университета на 2018 – 2022 гг.» в рамках сотрудничества НИЯУ МИФИ и Госкорпорации «Росатом». Одной из целей Проекта является усиление позиций университета на мировом рынке ядерных технологий в странах присутствия Госкорпорации «Росатом». Выполнение Ташкентским филиалом показателя по числу принятых на обучение абитуриентов по программам высшего образования подтверждает эффективность его деятельности.

Основные результаты 2021 года:

- В 2021 году продолжилось оснащение лабораторий Ташкентского филиала НИЯУ МИФИ учебным оборудованием совместно российской и узбекской сторонами. В мае 2021 года осуществлена поставка оборудования для обеспечения проведения лабораторных работ студентами Ташкентского филиала второго и третьего года обучения по курсу общей физики по дисциплинам «Общая физика (электричество и магнетизм)», «Общая физика (Волны и оптика)», «Общая физика (Атомная физика)».

- Более 500 человек приняло участие в физико-математических Олимпиадах НИЯУ МИФИ среди школьников Республики Узбекистан;

- По результатам проведения Приемной кампании подано 328 заявлений от абитуриентов и зачислено на обучение 100 человек на грантовые (бюджетные) места;

- Проведен дополнительный отбор ППС и УВП персонала на кафедры естественно-научных дисциплин, гуманитарных дисциплин и физического воспитания, а также начато формирование специализированных кафедр филиала.

2. Образовательная деятельность

Образовательная модель филиала Ташкентского филиала НИЯУ МИФИ включает:

- фундаментальную физико-математическую подготовку, основанную на лучших практиках ведущего ядерного университета НИЯУ МИФИ;
- современные цифровые и онлайн образовательные технологии, основанные на учебно-методическом опыте преподавателей НИЯУ МИФИ и реализуемые на электронных платформах Открытое образование openedu, EdX, Coursera и др.

2.1 Реализуемые образовательные программы и их содержание

В Ташкентском филиале НИЯУ МИФИ реализуются образовательные программы высшего образования – программам бакалавриата. Учебные планы по образовательным программам, реализуемым в филиале, синхронизированы с учебными планами головной площадки по соответствующим направлениям подготовки.

Структура контингента на 31 декабря 2021 года, а также количество реализуемых направлений подготовки представлена в таблице 2.1.1.

Таблица 2.1.1.

Направление подготовки	1 курс	2 курс	3 курс	Всего
13.03.01 Теплоэнергетика и теплотехника	18	21	21	60
13.03.02 Электроэнергетика и электротехника	14	22	19	55
14.03.01 Ядерная энергетика и теплофизика	20	19	23	62
14.03.02 Ядерные физика и технологии	15	14	20	59
Всего	67	76	83	226

На 1 и 2 курсах бакалавриата студенты ТФ НИЯУ МИФИ получают фундаментальную физико-математическую подготовку, а также изучают широкий спектр курсов социально-гуманитарного профиля, включая курсы, направленные на развитие личности и знание иностранных языков.

Программы бакалавриата разработаны на основе образовательных стандартов НИЯУ МИФИ, самостоятельно установленных университетом. Университет является членом Всемирной инициативы CDIO по модернизации инженерного образования в высшей школе. Все программы инженерной направленности разрабатываются и модернизируются в соответствии с требованиями стандартов CDIO.

В ТФ НИЯУ МИФИ действует кредитно-модульная система обучения, базирующаяся на принципах применения модульных технологий обучения и системы кредитов для измерения учебной нагрузки студента.

Учебно-методические комплексы дисциплин (УМКД) реализуемых в филиале разработаны в соответствии с требованиями, применяемыми на головной площадке НИЯУ МИФИ.

Общая продолжительность обучения, длительность семестров, продолжительность экзаменационных сессий, период проведения и продолжительность практик, время каникул, период выполнения квалификационной работы, период итоговой аттестации студентов определяются графиком учебного процесса. Продолжительность разных видов работы и всего периода обучения соответствует требованиям образовательных стандартов НИЯУ МИФИ.

2.2 Качество подготовки обучающихся

В Ташкентском филиале используется сертифицированная система менеджмента качества (СМК) НИЯУ МИФИ, направленная на совершенствование целостного педагогического процесса, включающего в себя образовательную, научно-исследовательскую и инновационную, а также воспитательную деятельность.

Идеология СМК НИЯУ МИФИ основывается на осознании необходимости обеспечивать постоянное улучшение и совершенствование уровня образования, предлагаемого студентам за счёт реализации образовательных программ, имеющих ясные и ожидаемые результаты.

Развитие системы менеджмента качества НИЯУ МИФИ осуществляется с учетом мировых тенденций, ориентированных на модели, соответствующие концепции всеобщего управления качеством (TotalQualityManagement, TQM) и требованиям стандарта качества ГОСТ Р ИСО 9001-2015 (ISO 9001:2015). Сертификат соответствия (<https://mephi.ru/system/sert>) удостоверяет факт соответствия системы менеджмента качества НИЯУ МИФИ требованиям указанного стандарта применительно к оказанию образовательных услуг, научно-исследовательской работе, международной деятельности в области науки и образования.

2.2.1 Контроль качества подготовки абитуриентов, включая довузовскую подготовку, профориентационную деятельность, систему конкурсов и олимпиад

Созданная в НИЯУ МИФИ система работы с одаренной молодежью активно применяется в Ташкентском филиале для обеспечения качества набора за счет привлечения, подготовки и отбора абитуриентов.

Участники Олимпиад, а также ученики выпускных классов школ, лицеев и колледжей после прохождения дополнительного отбора с участием преподавателей головной площадки поступают на подготовительные курсы, ориентированные на целевую подготовку к сдаче вступительных экзаменов в рамках Приемной кампании.

2.2.2 Оценка качества знаний студентов

Для контроля и оценивания качества знаний студентов в Ташкентском филиале НИЯУ МИФИ применяются четырехбалльная (российская) и стобалльная (европейская) системы оценки качества обучения студентов.

2.2.3 Востребованность выпускников на рынке труда

Выпускники Ташкентского филиала НИЯУ МИФИ востребованы для работы в Министерстве Энергетики Республики Узбекистан, в том числе Агентстве по развитию атомной энергетики Узатом, а также институтах Академии наук и других высокотехнологичных отраслях промышленности Республики Узбекистан.

Первый выпуск в Ташкентском филиале НИЯУ МИФИ состоится в 2023 году.

2.3 Учебно-методическое и библиотечно-информационное обеспечение образовательных программ

Ташкентский филиал НИЯУ МИФИ подключен к системе учебно-методического и библиотечно-информационного обеспечения основных образовательных программ НИЯУ МИФИ.

Преподавателя, сотрудникам и студентам филиала предоставлен доступ к электронно-библиотечным системам «Лань», «Айбукс», «Юрайт», «Консультант студента», «ЭБС НИЯУ МИФИ» и др.

2.4 Кадровое обеспечение по направлениям подготовки

В реализации основных образовательных программ бакалавриата Ташкентского филиала НИЯУ МИФИ доля профессорско-преподавательского состава с учеными степенями и званиями составляет 50 % процентов, доля докторов наук от числа преподавателей с учёной степенью составляет 25 %. В обеспечении учебного процесса в филиале, а также в проведении рубежного и промежуточного контроля участвуют ведущие преподаватели с головной площадки НИЯУ МИФИ.

	ППС, человек	ППС, %
Всего	30	100%
С учеными степенями	15	50%
Со степенью кандидата наук/PhD	10	33,3%
Со степенью доктора наук	5	16,7%

В ТФ НИЯУ МИФИ выполняются требования собственных образовательных стандартов НИЯУ МИФИ к кадровому обеспечению в части соответствия: базового образования профилю преподаваемых дисциплин; доли лиц, имеющих

ученые степени и (или) ученые звания в целом по ООП и отдельным циклам дисциплин; доли лиц, имеющих ученое звание доктора и (или) звание профессора; привлечения преподаватели из числа действующих руководителей и работников профильных организаций, предприятий и учреждений, деятели науки.

2.5 Организация повышения квалификации профессорско-преподавательского состава

В 2021 году в системе ДПО НИЯУ МИФИ проведено обучение всего профессорско-преподавательского состава Ташкентского филиала по различным программам дополнительного профессионального образования.

3. Научно-исследовательская деятельность

Открытие Ташкентского филиала НИЯУ МИФИ рядом с территорией Института ядерной физики Академии наук в поселке Улугбек укрепляет связи НИЯУ МИФИ и ИЯФ в области образования и науки. Реализуемая в филиале образовательная программа «Ядерные технологии» по направлению подготовки 14.03.02 Ядерная физика и технологии ориентирована, в том числе, на подготовку научно-исследовательских кадров для академического института. Богатая лабораторная и материально-техническая база Института ядерной физики используется в учебном процессе на старших курсах при изучении специализированных дисциплин, проведении производственной и преддипломной практик, подготовке выпускных квалификационных работ. Студенты филиала вовлекаются в научные работы, проводимые в ИЯФ, а ведущие ученые из института активно участвуют в образовательном процессе в филиале.

4. Международная деятельность

Ташкентский филиал является местом для реализации головной площадкой НИЯУ МИФИ различных договоров, меморандумов и соглашений о взаимопонимании и сотрудничестве с университетами, организациями и научными центрами Республики Узбекистан.

5 Внеучебная работа

5.1 Организация воспитательной работы

Воспитательная работа в Ташкентском филиале НИЯУ МИФИ рассматривается как систематическая деятельность, направленная на развитие личности, создание условий для самоопределения и социализации обучающихся на основе социокультурных, духовно-нравственных ценностей и принятых в обществе правил и норм поведения в интересах человека, семьи, общества и государства, формирование у обучающихся чувства патриотизма. Воспитание является неотъемлемой составляющей образования, тесно взаимосвязанной с процессом обучения.

Главной целью воспитательной работы является подготовка всесторонне развитой гармоничной личности, сочетающей в себе высокие профессиональные качества и социальную активность, основанную на твердой гражданской позиции и патриотизме.

Воспитательная работа в филиале рассматривается как непрерывный целенаправленный процесс формирования у обучающихся общекультурных и социально-личностных компетенций, системы профессиональных и жизненных ориентиров, активной гражданской позиции в сочетании с работой по профилактике негативных явлений, оказывающих деструктивное влияние как на личность обучающегося, так и на общество в целом. Данный процесс представляет собой согласованную деятельность всех сотрудников филиала, в том числе научно-педагогических работников, представителей администрации, а также самих обучающихся и их объединений, осуществляемую как в учебное (аудиторное) в рамках реализации рабочих программ воспитания как части основных образовательных программ, так и во внеучебное время, и направленную на развитие и совершенствование воспитательного пространства (среды) как неотъемлемой части образовательной среды.

5.2 Участие студентов и педагогических работников в общественно-значимых мероприятиях

Организация внеучебной и воспитательной работы в Ташкентском филиале НИЯУ МИФИ ведется в тесном взаимодействии с органами студенческого самоуправления, клубами и объединениями обучающихся по интересам.

Одним из направлений воспитательной работы в филиале является проведение регулярных семинаров «Просвещение против невежества» ("Жаҳолатга қарши маърифат") в соответствии с поручением Министра высшего и среднего специального образования и Комитета по делам религий Республики Узбекистан.

6 Материально-техническое обеспечение

Здания для размещения Ташкентского филиала НИЯУ МИФИ закреплены за Агентством по развитию атомной энергетики при Министерстве энергетики Республики Узбекистан на праве оперативного управления согласно распоряжению Кабинета Министров Республики Узбекистан от 24 апреля 2019 года № 313-ф. В связи с этим между НИЯУ МИФИ и Агентством «Узатом» заключен договор о предоставлении в безвозмездное пользование имущественного комплекса общей площадью 28012,81 м² для осуществления образовательной деятельности Ташкентского филиала

Разрешения органов государственного санитарно-эпидемиологического надзора и государственной противопожарной службы на проведение учебного процесса в используемых зданиях и помещениях имеются.

6.1 Учебно-лабораторная база, уровень ее оснащения

Учебный процесс в Ташкентском филиале НИЯУ МИФИ обеспечен необходимым аудиторным и лабораторным фондом. Площади всех помещений соответствуют установленным требованиям и нормам. Все помещения, в которых проводятся учебные занятия, имеют современное оборудование, соответствуют санитарно-техническим нормам и противопожарным правилам. Эти помещения оборудованы необходимыми средствами связи и пожарно-охранной защиты.

Учебная-лабораторная площадь занимает 24499 м², что составляет 87 % от общей площади.

В целом состояние материально-технической базы удовлетворяет требованиям собственных образовательных стандартов НИЯУ МИФИ к материально-техническому оснащению помещений и лабораторий соответствующих направлений подготовки, по которым ведется образовательный процесс.

Лекционные аудитории и часть аудиторий, предназначенных для семинарских занятий, оснащены мультимедийными проекторами для чтения лекции в режиме презентации и интерактивными досками. Дисплейные классы оснащены компьютерами, объединенными в локальную сеть с выходом в Internet. Аппаратное и программное обеспечение учебных лабораторий постоянно обновляется. Все используемое программное обеспечение отвечает современным требованиям и является лицензионным или бесплотно-распространяемым.

В 2021 году совместно российской и узбекской сторонами продолжилось оснащение лабораторий ТФ НИЯУ МИФИ учебным оборудованием. В мае 2021 года была осуществлена поставка оборудования для обеспечения проведения лабораторных работ студентами второго и третьего года обучения по курсу общей физики.

6.2 Социально-бытовые условия

2 октября 2021 года состоялась торжественная церемония открытия нового социального блока, расположенного недалеко от учебного корпуса Ташкентского

филиала НИЯУ МИФИ. На мероприятии с приветственным словом выступили Министр высшего и среднего специального образования Республики Узбекистан, генеральный директор Агентства, директор филиала, а также профессора, учителя и представители общественности.

Социальный блок расположен недалеко от учебного корпуса Филиала. В нем есть здание общежития на 212 студентов, отдельная гостиница для иностранных профессоров на 21 номер, общежитие для преподавателей на 42 квартиры, большая кухня-столовая на 100 человек, тренажерный зал, футбольная и волейбольная площадки.

Медицинское обслуживание студентов

Все студенты и сотрудники ТФ НИЯУ МИФИ обеспечены качественным медицинским обслуживанием. В учебном корпусе филиала есть медицинский кабинет.